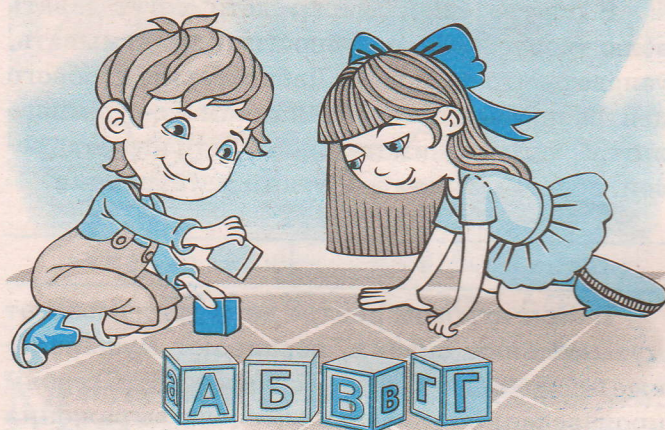
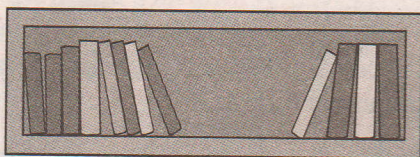


Это
актуально!



Ю. В. Петрова, старший воспитатель,
О. Г. Сафиева, воспитатель, г. Усинск

Эффективные образовательные технологии для развития речемыслительной деятельности дошкольников



Правильная, грамотная речь ребёнка формируется в условиях постоянного общения со взрослыми и сверстниками, во время любой его деятельности: игровой, творческой, познавательной-исследовательской, конструктивной. Перед педагогом стоит задача создать необходимые условия и соответствующую среду для активизации и развития речемыслительной деятельности детей.

Сегодня существует огромное разнообразие различных методик и игр, способствующих развитию речи и мышления дошкольников. Для развития речи наших воспитанников мы используем технологию предписья «Конструктор букв» и дидактическую игру «Геометрическая компания».

Дидактическая игра «Геометрическая компания»

Знакомство с эталонами формы, величины и цвета в дошкольном возрасте происходит в ходе практической и игровой деятельности, чаще в рамках развития математических способностей. Однако геометрические фигуры, абстрактно воплощающие формы конкретных окружающих предметов, можно использовать и в дидактической игре, которая формирует грамотную речь и другие навыки.

Задачи игры:

- ✓ формирование основ для знакомства с буквами;
- ✓ развитие мышления (анализа, сравнения, сопоставления, синтеза);
- ✓ развитие пространственной ориентации на плоскости;
- ✓ пополнение и активизация словарного запаса;
- ✓ развитие связной речи во время совместной деятельности по анализу и сравнению фигур.

Дети с интересом соотносят предметы с геометрическими формами, создают фигурки животных и людей, возводят дома по образцу, рассказывают о своих поделках, проявляя творческие способности и фантазию.

Для того чтобы ребёнок составил развёрнутый сюжетный рассказ, созданные детьми фигуры можно поместить в выбранные ими картины с изображением природы (лужайки, лесной поляны) или города. Особенно детям нравится придумывать истории и рассказы с упоминанием знакомых мест, которые они часто посещают с родителями: городских достопримечательностей, парков, детских развлекательных центров.

Сложенные из геометрических фигур персонажи помогают стеснительным, застенчивым детям преодолевать психологический барьер в общении. Такие дети охотнее вступают в контакт с педагогом и сверстниками, когда рассказывают о своём любимом персонаже, которого они сделали из геометрических фигур.

Таким образом, на первый взгляд простые пособия позволяют добиться хороших результатов в развитии речи и мышления у детей дошкольного возраста.

Технология предписьяма «Конструктор букв»

Технология предписьяма «Конструктор букв» предназначена для детей, которые ещё не знают буквы и не умеют читать. Особенно полезно использовать конструктор букв во время индивидуальной совместной деятельности. Конструктор помогает не только запомнить буквы, но и различать их.

Конструирование — это активная мыслительная деятельность, предполагающая творческое использование элементов конструктора. В процессе работы с конструктором развивается пространственная ориентация, а также чувство пропорциональности и симметрии. Особенно полезно заниматься с конструктором детям, у которых выявлено зеркальное отображение знаков. Такие занятия являются хорошей профилактикой оптической дисграфии.

Все буквы печатного алфавита можно составить из семи элементов, в основе которых лежат полоса и круг, чьи размеры варьируются.

Назовём эти элементы:

- полоса — прямая вертикаль размером в широкую линейку;
- половина полосы высотой в полстроки;
- полоса высотой в четверть строки;
- круг высотой в широкую линейку;
- малый круг высотой в полстроки;
- половина большого круга (полуовал);
- маленькая половина круга (в два раза меньше половины большого круга) размером в полстроки.

Особое значение при конструировании букв имеет исходная точка, с которой начинают вырисовывать букву. Точка «путешествует» по строке. Она может находиться верхней части строки, в нижней части, на середине. На занятиях с конструктором необходимо следить, чтобы дети запоминали положение исходной точки начертания буквы. Изучение последовательности начертания букв способствует развитию пространственной ориентации ребёнка.

Чтобы дети могли составить из конструктора все буквы алфавита, авторы технологии предписьяма предлагают изготовить 90 элементов: 74 полосы и 16 круглых деталей. Для совместной работы с дошкольниками достаточно иметь по 3–4 образца каждого элемента. Из полос составляется 20 букв: А, Г, Д, К и др. Из полос и круглых элементов составляются такие буквы, как Б, Ъ, Ю.

«Конструктор букв» можно изготовить из картона или другой плотной бумаги, для развития у детей тактильного восприятия педагоги также используют гофрированную или бархатную бумагу. Цвет материала зависит от возраста детей. Чем старше дети, тем разнообразнее должна быть цветовая гамма элементов.

Работу детей с «Конструктором букв» можно условно разделить на два этапа.

I этап. Составление графических изображений

С конструктором и его элементами детей знакомят в младшем возрасте. С помощью конструктора ребёнок сначала совместно со взрослым, а затем самостоятельно составляет графические изображения: узоры и орнаменты, фигурки животных. Во время игры с конструктором раскрываются творческие способности ребёнка, он занимает активную позицию.

В ходе работы с графическим конструктором детям можно предложить следующие задания: «Сделай по образцу», «Закончи узор», «Найди и исправь ошибку», «Придумай узор для платья Маши и нарисуй», «Сделай по памяти». При подборе заданий педагогу следует учитывать возраст ребёнка и уровень его развития.

Задания с «Конструктором букв» на этом этапе направлены на развитие:

- высших психических функций (внимания, памяти, мышления);
- творческих способностей;
- мелкой моторики пальцев рук;
- пространственной ориентации, чувства пропорциональности.

II этап. Конструирование букв

Ко второму этапу работы с технологией предписья переходят в старшем дошкольном возрасте.

На этом этапе педагог уже знакомит дошкольников с буквами и их конструированием во время занятий по обучению грамоте. Задания с конструктором тоже могут быть самыми разными: конструирование одной буквы по образцу или по памяти, слогов и слов с учётом цвета буквы, который обозначает звук (гласный, твёрдый согласный, мягкий согласный). Экспериментирование детей с элементами букв в заданиях типа: «Преврати букву А в Н», «Сколько букв можно сделать из тех же элементов, что и у буквы Б?» — совершенствует дифференциацию схожих по строению букв.

Конструирование букв следует выполнять на строке, пропорциональной элементам конструктора.

Во время работы с буквами нужно вводить в активную речь детей понятия «строка», «верхняя линия строки» и «нижняя линия строки», «начало строки» и «конец строки». Тогда в школе дети уже будут легко ориентироваться на плоскости листа тетради при письме.

На втором этапе работы с конструктором решаются следующие задачи:

- ✓ развитие высших психических функций (внимания, памяти, мышления);
- ✓ формирование и развитие звукобуквенного анализа и синтеза;
- ✓ тренировка орфографической зоркости на основе орфографического чтения;

- ✓ развитие умения целостно и симметрично воспринимать графическое изображение;
- ✓ предупреждение зеркальности письма;
- ✓ развитие пространственной ориентации, чувства пропорциональности, глазомера;
- ✓ развитие мелкой моторики пальцев рук.

Выполнять задания с конструктором букв можно как на организованных занятиях, так и в ходе свободной деятельности, как фронтально, так и индивидуально. Чтобы дети быстро не пресытились и не потеряли интерес к конструктору, рекомендуется использовать его не чаще одного раза в неделю.

Занятия с конструктором проводят разные специалисты: воспитатели, логопеды, педагоги-психологи. Работать с ним могут и родители. Его можно использовать на развивающих, коррекционно-развивающих занятиях, а также при обучении грамоте. В нашем дошкольном учреждении «Конструктор букв» применяется в ходе совместной деятельности с детьми старшего дошкольного возраста во время обучения грамоте. Он стал для нас незаменимым помощником. Дети с большим удовольствием составляют буквы, слоги, слова, короткие предложения, сравнивают их с образцами, проверяют друг друга.

При конструировании у ребёнка активизируется речемыслительная деятельность, задействуются все анализаторы: зрительный, слуховой, кинестетический, тактильный. Поэтому «Конструктор букв» позволяет легко запомнить графический образ буквы, научиться отличать её от других букв, а также способствует быстрому овладению звукобуквенным анализом, синтезом и чтением.

Литература

Беляковская Н. Н. Учим ребёнка говорить: здоровьесберегающие технологии. Методическое пособие для педагогов ДОУ и родителей / Н. Н. Беляковская, Л. И. Засорина, Н. Ш. Макарова ; под ред. Л. Н. Засориной. — М. : ТЦ Сфера, 2009. — 128 с.